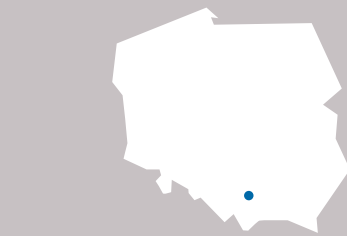


## GINNA ŚLEMIEŃ

### MAPA TURYSTYCZNA



#### GINNA ŚLEMIEŃ

Powiat Żywiecki  
Województwo Śląskie

Autorzy dołożyli wszelkich starań, by informacje zawarte w niniejszej mapie były kompletne, rzetelne i prawdziwe. Z uwagi na intensywny proces rozwoju Gminy Ślemień nie mogą jednak przyjąć odpowiedzialności za błędy czy przeoczenia, ani za konsekwencje wynikające z użycia informacji tu zawartych. Autorzy będą zobowiązani użytkownikom mapy za wszelkie informacje dotyczące ewentualnych błędów lub nieaktualnych informacji, które pozwolą w przyszłości poprawić kolejne wydania.

Wydanie I, Kraków 2018

ISBN 978-83-65790-00-2

## HISTORIA

Początki osadnictwa (na terenie obecnej gminy Ślemień) datuje się od XIII w., kiedy to do doliny Żywiecczyzny porośniętej wówczas puszcza karpacką zaczynają docierać pierwsi osadnicy. Byli to zarówno polscy chłopcy – ze wsi niżej położonych – jak i wołoscy pastersze z terenów Karpat Południowych. W owych czasach wieś Ślemień i Koczoń były wioskami rolniczymi zasiedlonymi przez polskich chłopów, natomiast wieś Las zamieszkiwali Wołosi, posługujący się własnymi wzorami budownictwa, oraz własną gwarą. Wsie te – jak wskazują na to fakty historyczne, od czasu powstania aż do uwłaszczenia reformy rolnej (w połowie XIX w.), były własnością szlachty i magnaterii.

Pod koniec XVIII wieku na terenie Ślemienia, Koconia i Lasu rozwinął się system gromadzkiej organizacji życia społecznego. Po I rozbiórce Rzeczypospolitej w 1772 r., cały obszar obecnej gminy Ślemień znalazł się w granicach Monarchii Austro-Węgierskiej. Żywiecczyzna należała do najuboższych i najgorzej zagospodarowanych rolniczo terenów. Ślemień znalazł się wówczas w lepszej sytuacji, gdyż uzyskiwał dodatkowe dochody z huty żelaza i zlokalizowanej obok niej warzelni soli, a także z wyrębu drewna z rozległych lasów. Obecnie Gmina Ślemień jest jednostką administracyjną powołaną do samodzielnego funkcjonowania od 1 czerwca 1991 r.

## POŁOŻENIE GEOGRAFICZNE

Gmina Ślemień zlokalizowana jest w odległości ok. 14 km od Żywca, 40 km od Bielska Białej, 20 km od Suchej Beskidzkiej. W odległości około 28 km położony jest Korbiewów, w którym znajduje się przejście graniczne południowej Polski. Gmina Ślemień zajmuje obszar 45,87 km<sup>2</sup>, a liczba mieszkańców wynosi około 3500 osób. W skład Gminy wchodzi trzy miejscowości: Ślemień, Koczoń i Las. Gmina jest dobrze skomunikowana z sąsiednimi terenami. Sieć drogową stanowi odcinek drogi wojewódzkiej o długości 8,6 km, 10,7 km dróg powiatowych oraz 36,0 km dróg gminnych. Przez teren gminy przebiega droga wojewódzka DW946 Oczków - Sucha Beskidzka oraz trzy odcinki dróg powiatowych. Komunikację gminną i międzygminną zapewniają lokalni prywatni przewoźnicy. Na terenie gminy nie ma linii kolejowych.

## TURYSTYKA

Ślemień jest wspaniałym miejscem do uprawiania turystyki pieszej i rowerowej po niewysokich, aczkolwiek urokliwych szczytach Beskidu Małego i Średniego, z których często roztaczają się wspaniałe panoramy na Beskid Żywiecki z charakterystyczną kopułą Bąbej Góry. Na analizowanym terenie są dziesiątki kilometrów szlaków turystycznych, z których głównie odwiedzane przez turystów są:

- **Grota Komienieckiego;**
- **Ścieszków gron** - szczyt widokowy dojście z Łysiny;
- **szlak zielony** - Sucha Beskidzka-Krzeszów- Targoszów- Szczyt Madohora - gospodarstwo Gibasówka- Łysina- przełęcz Kocierska-Porąbka;
- **szlak czerwony** - Krzeszów- Leskowiec- szczyt Madohora- Przełęcz Kocierska- Góra Żar- Straconka w Bielsku;
- **szlak niebieski** - Hucisko -Ślemień- szczyt Madohora.

## PARK ETNOGRAFICZNY

Żywiecki Park Etnograficzny w Ślemieniu to miejsce wyjątkowe, stworzone z myślą o ocaleniu dziedzictwa kulturowego naszych



przodków dla przyszłych pokoleń. Jest to najmłodsze, działające od 2013 roku, Muzeum skansenowskie w Polsce i trzecie na terenie Województwa Śląskiego. Na terenie 4 ha na chwilę obecną można zobaczyć 16 wyposażonych obiektów, w tym m.in. małomiasteczkową aptekę, chałupę zamożnego gospodarza, chatę zielarki oraz szkołę. Koncepcja Muzeum zakłada odtworzenie dawnej wsi Beskidzkiej, wraz ze sferą sakralną, dworem i leśniczówką oraz wiejskim rzemiosłem.

## RUINY PIECA HUTNICZEGO

Przy ulicy Spacerowej w Ślemieniu (naprzeciwko Schroniska Młodzieżowego) znajdują się ruiny pieca hutniczego. W XVIII w. hrabia Hieronim Wielopolski podjął próbę uruchomienia huty żelaza. Do produkcji żelaza wykorzystywano tzw. rudę darniową, zwożoną do Ślemienia przez okolicznych mieszkańców. Do wytapiania używano węgla drzewnego. Niestety, w 1780 roku piec spłonął i nigdy nie został odbudowany. Kamienna budowla wielkiego pieca przez lata trwała niewzruszona, jednak z biegiem czasu popadła w ruinę.



## OBIEKTY SAKRALNE

**Kościół parafialny pw. Narodzenia Jana Chrzciciela w Ślemieniu** zbudowano w latach 1842-53, a konsekrowano w 1860 roku. W roku 2010 parafia obchodziła 150-lecie swego istnienia, z której to okazji świątynię odwiedził arcybiskup Stanisław Dziwisz.



**Sanktuarium Narodzenia NMP na Jasnej Górze** to kościół położony w urokliwym miejscu, ze słynną grota Matki Bożej - znajdującą się pod świątynią. Tutaj także znajduje się figura Matki Bożej Niepokalanej Poczęcia. Świątynia nawiązuje do stylu barokowego. W głównym ołtarzu XIX-wieczna kopia obrazu Jasnogórskiego, przedstawiająca Matkę Boską Częstochowską.

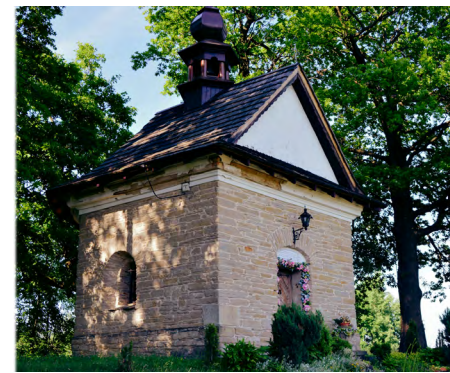
## KULTURA I SPORT

Ślemień to gmina, w której działalność kulturalno-sportowa daje możliwość rozwoju promocji oraz kultywowania tradycji regionalnych. Gminny Ośrodek Kultury cyklicznie organizuje szereg imprez kulturalnych:

- **Konkurs Kołęd i Pastorałek (styczeń)** - pielęgnowanie tradycji śpiewania kołęd i pastorałek w środowisku dzieci, młodzieży i dorosłych oraz ochrona i pielęgnacja zwyczaju kołędowania jako dziedzictwa kulturalnego regionu;
- **Dzień Kobiet (marzec)** – wydarzenie kulturalne dla Pań, podczas którego na scenie prezentują się z częścią artystyczną grupy z przedszkola i szkoły, grupy taneczne oraz męska część grupy śpiewaczej Młodzi Duchem;
- **Przeгляд Stołów Wielkanocnych (marzec/kwiecień)** - prezentacja stołów wielkanocnych z tradycyjnymi potrawami regionalnymi przygotowanych przez KGW oraz ZEIR, połączona z degustacją. Przeglądowi towarzyszy kiermasz wielkanocny;
- **Konkurs Ortograficzny, Gminny Dzień Poezji (kwiecień);**
- **Konkurs Fotograficzny (maj)** - mający na celu popularyzację najpiękniejszych zakątków w Gminie Ślemień;
- **Dni Maryjne połączone z Festiwałem Pieśni i Piosenki Maryjnej (lipiec)** - niezwykle wydarzenie dla mieszkańców i gości, którzy śpiewem adorują Jasnogórską Panią, odbywające się przy Sanktuarium NMP w Ślemieniu na Jasnej Górze. Festiwal z nagrodami, zakończony występem gwiazdy;
- **Biesiada Ślemeńska (sierpień)** - wesołe spotkanie z udziałem mieszkańców wsi Las, Koczoń i Ślemień oraz gości, połączone z artystycznymi występami grup działających na terenie gminy Ślemień (i nie tylko). Liczne konkursy, w tym kulinarne, połączone z degustacją, wspólna zabawa taneczna w rytmach muzyki góralskiej wraz z Gminnym Przeglądem Pieśni Biesiadnych;
- **Gminny Przegląd Piosenki Dziecięcej (październik);**
- **Dzień Seniora (listopad)** – impreza, pierwszy raz zorganizowana w 2018 r., mająca na celu integrację środowiska seniorów oraz upowszechnianie aktywnego spędzania czasu wolnego;
- **Biesiada Górnicza, Kiermasz Bożonarodzeniowy.**

Na przełomie lipca i sierpnia w Żywieckim Parku Etnograficznym organizowana jest impreza plenerowa „Wakacje z duchami” - od wieczora skansen ożywa w blasku świateł, można wtedy spotkać rozmaite postacie z demonologii ludowej oraz zakosztować historycznych potraw czy ziołowych mikstur w Zielarki, dla dzieci przygotowane są

**Kościół parafialny Matki Boskiej Ostrobramskiej w Lasie** zbudowany został w latach 1985 - 2000, natomiast parafię Las utworzono dopiero w 2008 r. Na terenie gminy znajduje się ponadto wiele mniejszych kapliczek i przydrożnych figur. Największa z nich to kaplica kamienna pw. Przemienienia Pańskiego (z 1863 r.) w Koconiu oraz kaplica polna murowana kamienna (z 1810 r.) w Koconiu.



## PRZYRODA

Gmina Ślemień położona jest w dolinie rzeki Łękawki na pograniczu Beskidu Małego i Średniego. Posiada szczególne walory krajobrazowe i turystyczno-wypoczynkowe, gdyż znaczną część jej obszaru porastają lasy. Cały obszar gminy to oaza ciszy i spokoju, czystego powietrza i wspaniałych krajobrazów. Główne potoki na terenie Gminy to: Łękawka, Młyńszczanka, Cetrnik, Koczoń i Koczońka.



## FORMY OCHRONY ŚRODOWISKA

- **Specjalny obszar ochrony siedlisk Natura 2000 „Beskid Mały” (PLH 240023).** Obszar obejmuje północną część gminy Ślemień. Położony jest w Masywie Beskidu Małego w paśmie Magurki Wilkowieckiej oraz w grupie Łamanej Skąły i zajmuje powierzchnię około 7186,2 ha, z czego około 25% przypada na teren gminy Ślemień.

liczne gry i zabawy oraz wiele atrakcji. Dodatkowo w GOK-u prowadzone są zajęcia zumbi (poniedziałki oraz środy), warsztaty plastyczne dla dzieci (wtorki, luty – październik), warsztaty teatralne (czwartki) oraz w czasie wolnym od nauki organizuje się „feriady” i zajęcia wakacyjne. W budynku GOK-u raz w tygodniu prowadzone są spotkania i próby Młodzieżowej Orkiestry Dętej biorącej udział w najważniejszych uroczystościach parafialnych i gminnych. W Gminnej Bibliotece Publicznej co roku (2 kwietnia) z okazji Międzynarodowego Dnia Książki dla Dzieci organizowana jest akcja „Noc z Andersenem”. Ponadto cyklicznie co roku, pod patronatem Wójta Gminy, odbywa się akcja „Czytanie się oplaca”. Na terenie boiska sportowego w Ślemieniu Klub „Smrek” prowadzi zajęcia i treningi piłki nożnej dla młodzieży w trzech grupach wiekowych: Kadeci, Juniorzy i Trampkarze. Jednostki OSP corocznie na boisku w Ślemieniu organizują zawody sportowo-pożarnicze. Klub sportowy Dragon organizuje treningi dla dzieci i młodzieży w zakresie karate i ju-jitsu.

## BAZA NOCLEGOWA

Szkolne Schronisko Młodzieżowe zaczęło swoją działalność od 2006 r. Obecnie posiada największą bazę noclegową w okolicy. Łącznie są to 102 miejsca noclegowe (64 miejsca w Ślemieniu oraz 38 miejsc w Lasie), w pokojach wieloosobowych, przeznaczone



dla grup zorganizowanych dzieci i młodzieży, a także dla osób indywidualnych. Prowadzi także działalność w zakresie organizacji przyjęć weselnych, bankietów, komunii, spotkań firmowych oraz innych imprez okolicznościowych. Szkolne Schronisko Młodzieżowe prowadzi działalność gastronomiczną (Codziennie obiady pn.-pt w cenie 10 zł), a także cateringową na imprezy okolicznościowe. Przy obu budynkach znajduje się duży parking, a przy budynku Filii w Lasie wiata z możliwością grillowania. Ponadto na terenie gminy znajduje się ośrodek wczasowy „Madahora” oraz wiele gospodarstw agroturystycznych.

- **Park Krajobrazowy Beskidu Małego.** Zlokalizowany jest w północnej części gminy Ślemień. Dotychczas przeprowadzone badania flory roślin naczyniowych wykazały występowanie ponad 840 gatunków. Beskid Mały charakteryzuje się stosunkowo dużym udziałem (10%) roślin górskich, wśród których dominują gatunki regla i ogólnogórskie. Na terenie Beskidu Małego występują: ryś, wilk, lis, borsuk, a sporadycznie niedźwiedź.
- **Rezerwat przyrody „Madahora”.** Rezerwat zajmuje powierzchnię 71,38 ha, z czego 33,23 ha znajduje się na terenie gminy. Obejmuje partie szczytowe oraz zbocza Łamanej Skąły (Madahora - 929 m n.p.m., drugi po Czuplu, co do wysokości szczyt Beskidu Małego). Przedmiotem ochrony są naturalne zbiorowiska buczyny górskiej i żywej buczyny karpackiej oraz dolnoreglowego lasu jodłowo-świerkowego, rzeżuchy trójlistkowej i rzadkiego mchu.

## POMNIKI PRZYRODY

Na terenie gminy znajduje się 7 pomników przyrody ożywionej oraz 2 pomniki przyrody nieożywionej:

- POMNIKI PRZYRODY OŻYWIONEJ:
- **Dąb szypułkowy** – miejscowość Las; w pasie drogi Żywiec – Sucha Beskidzka,
  - **Lipa drobnolistna** – miejscowość Ślemień, środkowa część zabytkowego parku podworskiego,
  - **Klon jawor** – miejscowość Ślemień, zabytkowy park podworski, na części gruntów używanych rolniczo,
  - **Jesion wyniosły** – miejscowość Ślemień, prawa strona drogi do Koconia (30 m od Ośrodka Zdrowia),
  - **Dwie grupy drzew** – miejscowość Ślemień, drzewostan w zabytkowym parku podworskim.

- POMNIKI PRZYRODY NIEOŻYWIONEJ:
- **Jaskinia skalna „Czarne Działy I” i jaskinia skalna „Czarne Działy II”** – miejscowość Ślemień; północno-wschodnie zbocza pasma o nazwie Czarne Działy,
  - **Jaskinia skalna „Komonieckiego”** – miejscowość Las; zachodnie zbocze Pośredniego Gronia, kilkadziesiąt metrów od wodospadu na dopływie potoku Dusia.

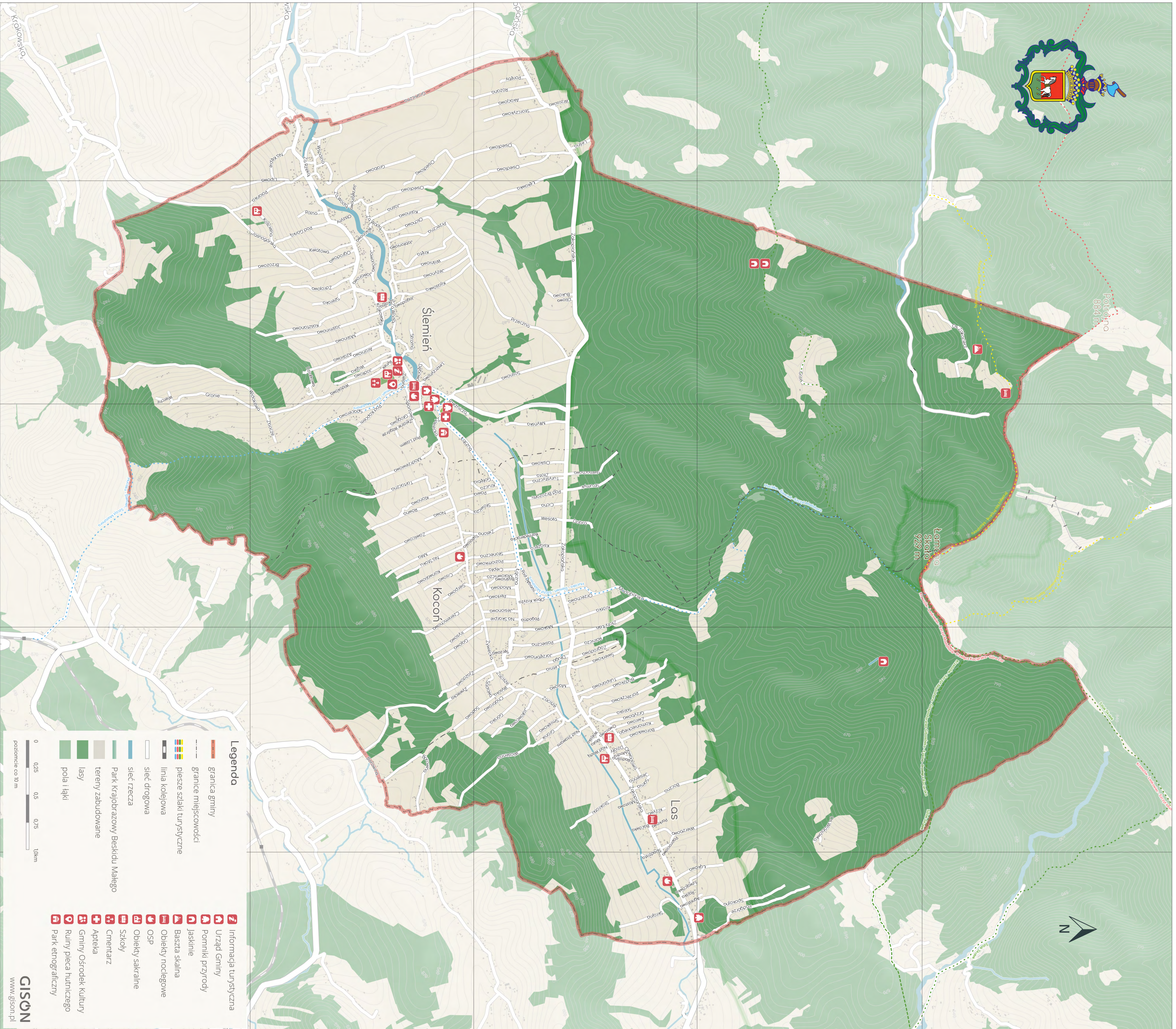
## DANE KONTAKTOWE

Urząd Gminy w Ślemieniu  
ul. Krakowska 148, www.slemien.pl  
email: ugslemien@ugslemien.ig.pl  
Gminny Ośrodek Kultury „Jemiola”  
ul. Krakowska 124, tel. 33 865 43 53, 733 782 740  
e-mail: slemien.gok@gmail.com, www.slemien.naszgok.pl  
Gminny Ośrodek Pomocy Społecznej  
ul. Krakowska 124, tel. 33 65-46-47  
e-mail: gops\_slemien@wp.pl, www.slemien.naszops.pl  
Zakład Usług Komunalnych Ślemień Sp. z o.o.  
ul. Za Rzeką 1, tel./fax: 33 333 89 85, tel.: 533 399 595  
www.zukslemien.c0.pl, email: zuk\_slemien@interia.pl  
Żywiecki Park Etnograficzny w Ślemieniu  
ul. Łączna 2a, tel.: 534 631 330  
www.etnopark.pl, email: etnopark@slemien.pl  
Punkt Informacji Turystycznej w Ślemieniu  
ul. Krakowska 124, tel.: 33 6854-649  
www.slaskie.travel.pl, email: slemien@slaskie.travel  
Szkolne Schronisko Młodzieżowe w Ślemieniu  
ul. Spacerowa 3, tel. 33 86 54 351, 534 630 104  
e-mail: schronisko.slemien@wp.pl, dyrektor@ssm-slemien.pl  
www.ssm-slemien.pl  
Szkolne Schronisko Młodzieżowe Filia w Lasie  
Las ul. Zakopiańska 109  
Strażnica OSP w Ślemieniu, ul. Spacerowa 3, tel.: 33 8654-106  
Strażnica OSP w Koconiu, ul. Żywiecka 38, tel.: 33 8654-348  
Strażnica OSP w Lasie, ul. Zakopiańska 108, tel.: 33 8654-347  
Ośrodek Zdrowia w Ślemieniu, ul. Żywiecka 5, tel.: 33 8654-075  
Apteka w Ślemieniu, ul. Żywiecka 4, tel.: 33 860 03 40

Pogotowie Ratunkowe 999    Policja 997    Straż Pożarna 998

Szkoła Podstawowa w Ślemieniu: ul. Szkolna 1, tel. 033 8654-352, 033 8654-071, e-mail: gimslem@poczta.fm, www.zsslemien.edu.pl  
Filia Szkoły Podstawowej w Lasie: ul. Zakopiańska 59  
Biblioteka Publiczna w Ślemieniu: ul. Krakowska 124  
tel. 33 8654-649, www.biblioteka.slemien.xsk.pl  
Biblioteka Publiczna w Ślemieniu – Filia w Lasie: ul. Zakopiańska 59  
Przedszkole Publiczne w Ślemieniu: ul. Spacerowa 3, tel. 33 8654 649, 530-195-854, www.ppslemien.szkolna.net  
Oddział przedszkolny w Lasie: tel.: 530-232-510, ul. Zakopiańska 59





**Legenda**

- granica gminy
- granice miejscowości
- piesze szlaki turystyczne
- linia kolejowa
- Informacja turystyczna
- Urząd Gminy
- Pomniki przyrody
- Jaskinie
- Baszta skalna
- Obiekty noclegowe
- OSP
- Obiekty sakralne
- Szkoły
- Cmentarz
- Apteka
- Gminy Ośrodek Kultury
- Ruiny pieca hutniczego
- Park etnograficzny
- sieć drogowa
- sieć rzecza
- Park Krajoobrazowy Beskidu Małego
- tereny zabudowane
- lasy
- pola iłaki

0 0,25 0,5 0,75 10km  
 podziemnie co 10 m

**GISON**  
 www.gison.pl

Nazwa ulicy	Arkusze
Agrestowa	E3
Akacja	A3
Aronowa	B4
Azaliowa	B4
Bacówka	D3
Basiniowa	D3
Bocznia	D2, D3, D4
Bodzkowa	D3
Borowińska	D3
Borowina	D4
Brzozowa	B4, B5
Chabrowa	B3
Cicha	C3
Cieplia	C3
Cisowa	C4
Czeremchowa	B4, C3, C4, D4
Dębowa	B4
Długa	D3
Dobra	C3
Działkowa	B4
Dzisy	D3
Gajowa	D3, D3, D4
Głogowa	C4
Golebia	C3, C4

Nazwa ulicy	Arkusze
Górska	D3, D4
Grabowa	A4, B4
Graniczna	A3, A4
Gronie	B5, C4, C5
Gronik	D3
Grzybowa	D3
Irysowa	D3, D3, D4
Jabloniowa	B4
Jagodowa	B4
Jakowcowa	D3
Jarzębinowa	B4, B5
Jasna	B4
Jasnogórska	B4
Jasminowa	B4
Jaworowa	B4
Jesienna	D3
Jesionowa	C3
Jezynowa	B4
Jodłowa	B4
Kalinowa	B4
Kasztanowa	B4
Kjaszowa	B4
Klonowa	C4
Komienickiego	D3
Konfederacka	C3

Nazwa ulicy	Arkusze
Konwaliowa	C4
Kościelna	B4
Krakowska	A4, B3, B4, C3, C4
Krzepa	B4
Krótka	C3
Krucza	C3, C4
Krzywa	D3
Książęca	C3
Kwiatowa	B4
Leszczyńska	B4
Leśna	A3
Letnia	D3
Lilowa	B3
Lipowa	A4, B4, B5
Łączna	C3, C4, D3
Łąkowa	E3, E5
Łękawka	A3, B3, B4
Madałhowska	C2, C3
Majowa	D3
Makowa	C3, D3
Malinowa	B4
Malinowa	B4
Maiowa	D3
Malinowicza	C3
Mała	D3
Miała	C4
Miodowa	C3, C4

Nazwa ulicy	Arkusze
Młynska	C3
Modra	D3
Modrzewiowa	C4
Mostowa	D3
Na Kępie	A4
Na Skarpie	C3
Na Stoku	C4
Nad Stawami	D3
Nad Modłą	D3
Nowa	C4
Obok Krzyża	D3
Obwodowa	C3
Ogrodowa	B4
Olichowa	B4
Olszyny	B4
Orzechowa	C3
Os. Groni	B2
Os. Wroblewka	D2
Os. Zakocierz	B1
Osielowa	A3, A4, B4
Oskowa	C3
Owocowa	D3
Paprocowa	D3
Parkowa	D3
Pasieczna	D3

Nazwa ulicy	Arkusze
Pawia	C3, C4
Perłowa	C3
Pod Brzożami	C3
Pod Dębami	C3
Pod Górką	B4
Pod Kopcem	B4, C4
Pod Lasem	C4
Podgórze	C5
Pogonia	C3
Połana	A4, B4, B5
Poreby	A3
Porzeczkowa	D3
Poziomkowa	C3, C4
Przečna	B3, B4
Radosna	D3
Rajská	E3
Rolnicza	D3
Różana	C4
Równa	A3, A4
Rzeźnicza	B4
Rzeźnia	B4, C4
Sarnia	D3, D4
Sierpowa	C4

Nazwa ulicy	Arkusze
Skrajna	E3
Słoneczna	C3, C4
Słowicza	C3, C4
Smyrkowa	D3
Solska	D3
Sosnowa	B3, B4
Spacerowa	B4, C4
Spadzista	E3, D3
Spokojna	E2
Sportowa	B4, C4
Stelmachowa	D3
Storki	C3
Storczykowa	A3
Struma	B4
Strumyk	C3
Szara	B4
Szkołna	E3
Szwajcowska	B4
Szwietkowa	D3
Tartaczna	C4
Teżowa	D3
Tulipanowa	C3, C4
Turystyczna	D3
Waska	B4

Nazwa ulicy	Arkusze
Wesola	C3
Widłowska	B4, B5, C4
Wileńska	D3
Wierchy	B5
Wierzbowa	D2, D3
Wilkłowa	B4
Wiśniowa	D3, D4
Wiosenna	B4
Wspólna	A3
Wysoka	A4
Za Rzeką	D3
Za Wodłą	B4
Zaczęta	D3
Zagrodowna	D3
Zakopianńska	D3
Zawilcowa	C4
Zbocze	B4
Zdrojowa	B4
Zielona Wzgórze	C4
Zielona	C3, C4
Złota	D3, D4
Złoty Łan	C3
Złoty Łan	D3
Złota	C3
Złoty Łan	D3
Złoty Łan	C3, D3
Złoty Łan	D3, D4
Złoty Łan	D3, D4
Złoty Łan	C3, D3
Złoty Łan	D3, D4
Złoty Łan	C3, C4, D3, D4
Złoty Łan	D3, D4
Złoty Łan	C3, C4, D3, D4
Złoty Łan	D3, D4
Złoty Łan	C3, C4, D3, D4